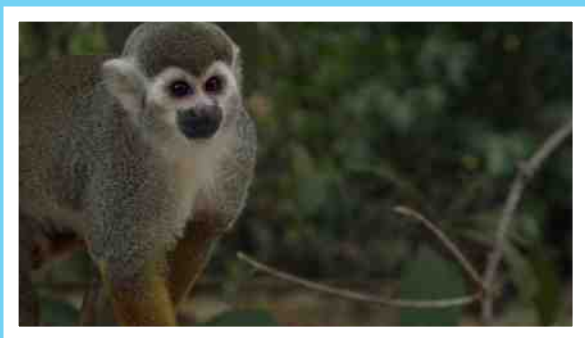


PARISCIENCE

FESTIVAL INTERNATIONAL
DU FILM SCIENTIFIQUE



FICHE D'ACCOMPAGNEMENT
CURIUSE DE NATURE - SUR
LES TRACES DU SINGE
CAPUCIN EN GUYANE

UN FILM DE OLIVIER CHASLE

12^e édition du festival Pariscience - 6 au 11 octobre 2016
Muséum national d'Histoire naturelle - Jardin des Plantes (5^e)
www.pariscience.fr

AST ASSOCIATION
SCIENCE &
TÉLÉVISION

PARISCIENCE

FESTIVAL INTERNATIONAL DU FILM SCIENTIFIQUE

Le festival Pariscience est organisé chaque année par l'Association Science et Télévision, regroupement de producteurs indépendants qui contribue à promouvoir le documentaire scientifique à la télévision.

La 12^{ème} édition du festival international du film scientifique Pariscience aura lieu du 6 au 11 octobre 2016 dans le cadre du Muséum national d'Histoire naturelle, de l'Institut de Physique du Globe de Paris ainsi que de salles partenaires.

En 2016, 22 séances sont de nouveau dédiées au public scolaire : les jeudi 6, vendredi 7, lundi 10 et mardi 11 octobre.

Chaque projection de film est suivie d'un débat de 30 à 40 minutes avec des scientifiques et/ou les équipes des films.

Voir, comprendre, découvrir et questionner !

L'équipe du festival Pariscience propose aux professeurs une fiche d'accompagnement de visionnage du film. L'utiliser dans son intégralité ou ne prendre que quelques questions en support : à chacun son utilisation de ces fiches !

Le public scolaire y trouvera un questionnaire (questions et réponses) permettant d'accompagner les élèves dans la compréhension du documentaire projeté au festival ou de mieux aider les professeurs à cerner les problématiques abordées dans le film documentaire choisi.

Le cas échéant, des suggestions de sujets à aborder en classe avant la venue de la classe au festival peuvent être proposées.

Des jeux peuvent également être fournis pour permettre aux élèves d'appréhender le documentaire et son sujet de manière plus ludique.

Comment inscrire ces élèves au festival ?

L'inscription d'une classe au festival est gratuite mais obligatoire. Elle s'effectue par téléphone au **01 76 67 46 88** ou **06 82 58 01 96**.

Les inscriptions sont ouvertes à partir du **lundi 5 septembre 2016**.

LES CLASSES SONT PRIÉES DE SE PRESENTER DEVANT LA SALLE DE PROJECTION 20 MINUTES AVANT DE LE DEBUT DE LA SEANCE.

Pour tout renseignement, n'hésitez pas à nous contacter par téléphone ou par mail :

Hélène Bodi, chargée de mission scolaire :

helene.bodi@science-television.com

Chloé Brulis, assistante mission scolaire :

scolaire@science-television.com

Plus d'infos sur : www.pariscience.fr

CURIEUSE DE NATURE - SUR LES TRACES DU SINGE CAPUCIN EN GUYANE

© DOCSIDE Production - Le Cinquième Rêve - Ushuaïa TV
Avec la participation de TV5 Monde



Réalisateur : Olivier Chasle
Durée : 29 min
Pays de production : France
Année de production : 2015

Date et lieu de projection :
Jeudi 6 octobre à 10h30
Grand Amphithéâtre / Jardin des Plantes



Ce documentaire nous emmène en Guyane française à la découverte de sa riche biodiversité.

De l'autre côté de l'Atlantique, ce territoire français abrite en effet une flore et une faune remarquables : cacaoyers et leurs cabosses, cecropia, paresseux et, sur les Îles du Salut, les singes capucins !

Stars du cinéma tant leur comportement est riche, leur gestuelle sophistiquée et leurs aptitudes incroyablement proches des nôtres, ces singes sont fascinants. Grands utilisateurs d'outils issus de la nature, ils vivent en petites sociétés très bavardes dans lesquelles le jeu principal consiste à acquérir du pouvoir afin de gravir l'échelle sociale.

A partir du CE1



Avant la venue de la classe au festival, une diversité de sujets et problématiques peut être abordée avec les élèves :

En amont :

- Lire le texte de présentation des films
- Interroger le texte de présentation : Que va-t-on voir ? Où (définir le milieu observé ; repérer sur une carte l'espace géographique cité), faire la liste des éléments végétaux, des animaux et des activités humaines cités dans le texte.
- singe capucin, cacaoyers, cabosses, cecropias...
- Soulever avec les élèves les questions auxquelles le documentaire pourrait répondre : Que savons-nous déjà ? Que va-t-on apprendre ?

En aval :

- Avons-nous trouvé les réponses aux questions posées ?
- Compléter ce questionnaire par les questions ci-dessous.
- Garder une trace écrite collective sous forme de fiche d'identité des animaux présentés, de tableau sur la biodiversité vue en Guyane, et d'une liste des mots nouveaux rencontrés dans le documentaire.
- Travailler plus longuement sur les espèces animales : adaptation à leurs milieux, mode d'alimentation...
- Afficher quelques images de la faune et flore vues dans le documentaire.
- Prolonger en étudiant et en observant son environnement proche.

CURIEUSE DE NATURE - SUR LES TRACES DU SINGE CAPUCIN EN GUYANE

QUESTIONS

Ces questions sont accessibles aux enfants ayant déjà une bonne appréhension de la lecture et de l'écriture. Questionner les élèves à l'oral et discuter ensemble des questions ci-dessous peut cependant être envisageable avec les plus petits.

La Guyane est recouverte à 95% par la forêt amazonienne. Cite 2 animaux qui y vivent.

Qu'est-ce qu'un cecropia ou bois canon ?

Qui vit sur le cecropia ?

Le paresseux se déplace très lentement. Combien de mètres fait-il par jour ?

Myriam Baran dit qu'on peut rester sous les paresseux sans risquer de prendre un pipi ou un caca contrairement aux capucins. Pourquoi ?

Quelle faune vit avec ce cycle ?

D'où vient la couleur verte du pelage du paresseux ?

Que trouve le paresseux en léchant son pelage ?

Le paresseux a 2 vertèbres supplémentaires par rapport aux autres mammifères.
Que peut-il faire sans problème ?

Qu'est-ce qu'un cacaoyer ?

Qu'est-ce qu'une matoutou (table basse) ?

Qu'est-ce qu'un iule ?

Qu'est-ce qu'un capucin ?

CURIEUSE DE NATURE - SUR LES TRACES DU SINGE CAPUCIN EN GUYANE

REPONSES

Ces questions sont accessibles aux enfants ayant déjà une bonne appréhension de la lecture et de l'écriture. Questionner les élèves à l'oral et discuter ensemble des questions ci-dessous peut cependant être envisageable avec les plus petits.

La Guyane est recouverte à 95% par la forêt amazonienne. Cite 2 animaux qui y vivent.

Il y a le paresseux et le capucin qui vit sur les Iles du Salut au large de Kourou.

Qu'est-ce qu'un cecropia ou bois canon ?

C'est un arbre. Ses tiges sont creuses.

Qui vit sur le cecropia ?

Les fourmis aztecas vivent à l'intérieur des tiges creuses. Le trou de la tige sert de réserve à eau et de nid pour les fourmis. Au moindre choc, les fourmis sortent et protègent l'arbre. On dit que le cecropia vit en symbiose avec cette fourmi. Seul le paresseux peut vivre sur cet arbre dont il mange son fruit, le cecrops et les feuilles.

Le paresseux se déplace très lentement. Combien de mètres fait-il par jour ?

Il fait 836m par jour. Un homme en général parcourt 1000 mètres, presque la même distance, en 15 minutes !

Myriam Baran dit qu'on peut rester sous les paresseux sans risquer de prendre un pipi ou un caca contrairement aux capucins. Pourquoi ?

Car les paresseux ne défèquent pas tous les jours (tous les 8, 10 jours) et ne le font pas du haut des arbres mais en descendant au pied du cecropia.

Quelle faune vit avec ce cycle ?

Les mites qui vivent sur le pelage du paresseux pondent leurs larves dans les crottes du paresseux dont les larves se nourrissent. Ces insectes meurent et sont décomposés par les champignons. Ces champignons en dégradant les insectes nourrissent les algues qui poussent sur le pelage du paresseux.

D'où vient la couleur verte du pelage du paresseux ?

Cette couleur vient des algues qui poussent sur le pelage du paresseux.

Que trouve le paresseux en léchant son pelage ?

Les algues qui poussent sur le pelage du paresseux produisent des lipides, qu'il ne trouve pas dans les feuilles de cecropia mais qui sont pourtant essentiels à sa santé. En léchant son pelage, le paresseux se nourrit et se protège contre les bactéries et les parasites.

Le paresseux a 2 vertèbres supplémentaires par rapport aux autres mammifères. Que peut-il faire sans problème ?

Il peut manger la tête à l'envers. Sa tête bouge de 270 degrés.

Qu'est-ce qu'un cacaoyer ?

C'est un arbre qui aime l'ombre contrairement au cecropia. Ses fruits sont des cabosses qui poussent sur le tronc de l'arbre (la cauliflorie). Avec les fèves, on fait du chocolat.

Qu'est-ce qu'une matoutou (table basse) ?

C'est une mygale. Elle a sur l'abdomen des poils urticants. La toile d'araignée est un cicatrisant.

Qu'est-ce qu'un iule ?

C'est un mille-pattes. Les capucins se frottent le corps avec les iules car ils agissent comme un insecticide.

Qu'est-ce qu'un capucin ?

C'est un singe de la taille d'un gros chat. Il fait 40cm et pèse 3kg. Contrairement au paresseux, il se déplace très vite et vit en groupes familiaux. Les capucins sont très curieux, utilisent des outils et ont le sens de la justice.

Pour compléter la liste de la biodiversité en Guyane, on peut citer l'héliconia plante qui donne les fleurs des oiseaux de paradis ; le philodendron, liane qui grimpe sur les arbres, les fourmilières et termitières (le termite lucifuge déteste la lumière du jour. La nuit, il se construit des petits sentiers recouverts de bois digérés où ils peuvent circuler à l'intérieur).