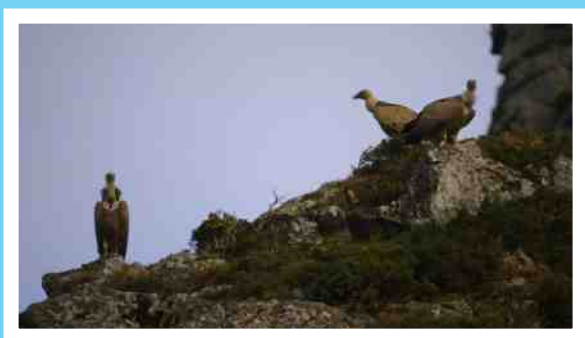


# PARISCIENCE

FESTIVAL INTERNATIONAL  
DU FILM SCIENTIFIQUE



FICHE D'ACCOMPAGNEMENT  
CURIUSE DE NATURE - SUR  
LES TRACES DU VAUTOUR  
AU PAYS BASQUE

UN FILM DE OLIVIER CHASLE

12<sup>e</sup> édition du festival Pariscience - 6 au 11 octobre 2016  
Muséum national d'Histoire naturelle - Jardin des Plantes (5<sup>e</sup>)  
[www.pariscience.fr](http://www.pariscience.fr)

**AST** ASSOCIATION  
SCIENCE &  
TÉLÉVISION

# PARISCIENCE

## FESTIVAL INTERNATIONAL DU FILM SCIENTIFIQUE

Le festival Pariscience est organisé chaque année par l'Association Science et Télévision, regroupement de producteurs indépendants qui contribue à promouvoir le documentaire scientifique à la télévision.

La 12<sup>ème</sup> édition du festival international du film scientifique Pariscience aura lieu du 6 au 11 octobre 2016 dans le cadre du Muséum national d'Histoire naturelle, de l'Institut de Physique du Globe de Paris ainsi que de salles partenaires.

En 2016, 22 séances sont de nouveau dédiées au public scolaire : les jeudi 6, vendredi 7, lundi 10 et mardi 11 octobre.

Chaque projection de film est suivie d'un débat de 30 à 40 minutes avec des scientifiques et/ou les équipes des films.

## Voir, comprendre, découvrir et questionner !

L'équipe du festival Pariscience propose aux professeurs une fiche d'accompagnement de visionnage du film. L'utiliser dans son intégralité ou ne prendre que quelques questions en support : à chacun son utilisation de ces fiches !

Le public scolaire y trouvera un questionnaire (questions et réponses) permettant d'accompagner les élèves dans la compréhension du documentaire projeté au festival ou de mieux aider les professeurs à cerner les problématiques abordées dans le film documentaire choisi.

Le cas échéant, des suggestions de sujets à aborder en classe avant la venue de la classe au festival peuvent être proposées.

Des jeux peuvent également être fournis pour permettre aux élèves d'appréhender le documentaire et son sujet de manière plus ludique.

## Comment inscrire ces élèves au festival ?

L'inscription d'une classe au festival est gratuite mais obligatoire. Elle s'effectue par téléphone au **01 76 67 46 88** ou **06 82 58 01 96**.

Les inscriptions sont ouvertes à partir du **lundi 5 septembre 2016**.

LES CLASSES SONT PRIÉES DE SE PRESENTER DEVANT LA SALLE DE PROJECTION 20 MINUTES AVANT DE LE DEBUT DE LA SEANCE.

Pour tout renseignement, n'hésitez pas à nous contacter par téléphone ou par mail :

Hélène Bodi, chargée de mission scolaire :

[helene.bodi@science-television.com](mailto:helene.bodi@science-television.com)

Chloé Brulis, assistante mission scolaire :

[scolaire@science-television.com](mailto:scolaire@science-television.com)

Plus d'infos sur : [www.pariscience.fr](http://www.pariscience.fr)

# CURIEUSE DE NATURE - SUR LES TRACES DU VAUTOUR AU PAYS BASQUE

© DOCSIDE Production - Le Cinquième Rêve - Ushuaïa TV  
Avec la participation de TV5 Monde



Réalisateur : Olivier Chasle

Durée : 28 min

Pays de production : France

Année de production : 2015

Date et lieu de projection :

Jeudi 6 octobre à 14h

Grand Amphithéâtre / Jardin des Plantes



Avec ses presque 3 mètres d'envergure, le vautour fauve est l'un des oiseaux les plus imposants du monde et son vol majestueux est reconnaissable entre tous.

Dans cet épisode de la série « Curieuse de Nature », Myriam Baran nous entraîne à la frontière espagnole pour rencontrer cette espèce, à une période de l'année bien particulière : fin novembre, au moment où les couples commencent à s'isoler au sein des colonies.

Pourquoi retrouve-t-on ces vautours dans ces territoires ? C'est qu'ils s'y plaisent. On y pratique en effet un élevage extensif de chevaux (appelés pottok) et de brebis, apte à leur fournir de quoi manger tout au long de l'année.

A partir du CE1

Avant la venue de la classe au festival, une diversité de sujets et problématiques peut être abordée avec les élèves :

En amont :

- Lire le texte de présentation des films
- Interroger le texte de présentation : Que va-t-on voir ? Où (définir le milieu observé ; repérer sur une carte l'espace géographique cité), faire la liste des éléments végétaux des animaux et des activités humaines cités dans le texte.
- Soulever avec les élèves les questions auxquelles le documentaire pourrait répondre : Que savons-nous déjà ? Que va-t-on apprendre ?

En aval :

- Avons-nous trouvé les réponses aux questions posées ?
- Compléter ce questionnaire par les questions ci-dessous.
- Garder une trace écrite collective sous forme de fiche d'identité des animaux présentés, de tableau sur la biodiversité au Pays Basque, et d'une liste des mots nouveaux rencontrés dans le documentaire.
- Afficher quelques images de la faune et flore vues dans le documentaire.
- Prolonger en étudiant et en observant son environnement proche.

# CURIEUSE DE NATURE - SUR LES TRACES DU VAUTOUR AU PAYS BASQUE

---

## QUESTIONS

Ces questions sont accessibles aux enfants ayant déjà une bonne appréhension de la lecture et de l'écriture. Questionner les élèves à l'oral et discuter ensemble des questions ci-dessous peut cependant être envisageable avec les plus petits.

Qu'est-ce que la Rhune ?

Qu'est-ce qu'une venta ?

Quel rapace trouve-t-on sur cette montagne ?

De quoi se nourrit ce rapace ?

Que signifie « Bâter un animal » ?

Qu'est-ce qu'une mule ?

Qu'est-ce qu'un pottok ?

Qu'est-ce qu'un crocus ?

Pourquoi est-ce important de laisser des carcasses d'animaux dans les montagnes basques ?

Pourquoi les vautours sont chauves et déplumés jusqu'au cou ?

Que cultive-t-on sur la Rhune ?

Comment le vautour fait-il pour voler ?

# CURIEUSE DE NATURE - SUR LES TRACES DU VAUTOUR AU PAYS BASQUE

## QUESTIONS

Ces questions sont accessibles aux enfants ayant déjà une bonne appréhension de la lecture et de l'écriture. Questionner les élèves à l'oral et discuter ensemble des questions ci-dessous peut cependant être envisageable avec les plus petits.

Qu'est-ce que la Rhune ?

C'est une montagne basque perchée à la frontière espagnole.

Qu'est-ce qu'une venta ?

Pendant longtemps, c'était un lieu de contrebande où on faisait passer des marchandises entre la France et l'Espagne.

Quel rapace trouve-t-on sur cette montagne ?

On peut observer le vautour fauve, rapace de 2m50 d'envergure pesant 8kg.

De quoi se nourrit ce rapace ?

Il se nourrit de charogne, de bêtes mortes. C'est un charognard.

Que signifie « Bâter un animal » ?

Bâter signifie charger d'un bât (selle pour les bêtes de somme)/ mettre une selle sur laquelle on place leur charge. Cela permet de transporter des marchandises en équilibrant les charges de chaque côté de l'animal. Les contrebandiers utilisaient les mules pour transporter des marchandises.

Qu'est-ce qu'une mule ?

C'est un croisement entre un âne et une jument. Le croisement entre une ânesse et un étalon donne comme petit le bardot ; le croisement entre un âne et une jument donne comme petit la mule ou le mulet.

Qu'est-ce qu'un pottok ?

C'est une race de poney petit et robuste qui vit dans les montagnes du pays basque.

Qu'est-ce qu'un crocus ?

C'est une fleur dont les étamines donnent le safran.

Pourquoi est-ce important de laisser des carcasses d'animaux dans les montagnes basques ?

Les vautours sont des charognards. En laissant des carcasses dans la nature, ils peuvent ainsi se nourrir. On parle d'équarrissage naturel (installation où l'on traite des cadavres d'animaux). Lorsqu'on a interdit l'équarrissage naturel, les vautours se sont mis à attaquer les agneaux car ils avaient faim.

Pourquoi les vautours sont chauves et déplumés jusqu'au cou ?

C'est pour rester propre car ils plongent leur bec et leur cou dans le corps de l'animal mort. Ils commencent toujours par plonger leur bec par l'anus de la bête car leur bec est trop faible pour percer la peau de l'animal.

Que cultive-t-on sur la Rhune ?

On cultive le piment d'espelette. C'est une plante originaire d'Amérique. Mettre du piment sur la viande tue toutes les bactéries et champignons.

Comment le vautour fait-il pour voler ?

C'est un grand planeur. Il utilise les ascendants thermiques en se laissant glisser et en déployant bien ses ailes. On a déjà découvert un vautour à 12 000m d'altitude. Il a été heurté par un avion.