



# Amérique : la nouvelle histoire des premiers hommes

UN DOCUMENTAIRE DE ROBIN BICKNELL (2022, 1H30)

# Amérique : la nouvelle histoire des premiers hommes

DOCUMENTAIRE DE **ROBIN BICKNELL**  
COPRODUCTION : ARTE FRANCE, YAP FILMS, BELLOTA  
FILMS (CANADA/FRANCE, 2023, 1H30MN)

**Une enquête archéologique fascinante sur l'émergence d'une nouvelle version de l'Histoire, qui date l'arrivée des humains sur le continent américain à près de trente mille ans avant notre ère.**

Du Grand Nord canadien à la pointe sud du Chili, en passant par le sud des États-Unis, le centre du Mexique et le Mato Grosso brésilien, une série de nouvelles découvertes archéologiques bouleverse l'histoire du peuplement du continent. Plongés au cœur de la préhistoire américaine, des archéologues annoncent un changement de paradigme : l'apparition des premiers humains sur le continent pourrait remonter à près de 30 000 ans avant notre ère, soit environ 15 000 ans plus tôt que la thèse communément admise et enseignée. S'il y eut dans le passé quelques francs-tireurs pour contester le scénario établi, selon lequel les premiers ancêtres des Américains seraient arrivés à pied par le pont

terrestre de Béring il y a 16 000 ans, à la fin de la dernière période glaciaire, ils furent longtemps tenus à l'écart de la communauté scientifique. Les récentes datations confirment aujourd'hui leurs hypothèses, situant le peuplement des Amériques au plus fort de la dernière période glaciaire et réécrivant ainsi l'histoire des migrations sur tout le continent. Ces premiers hommes auraient emprunté diverses voies pour s'établir simultanément, du sud jusqu'au nord.

## **Monde insoupçonné**

Ciprian Ardelean est un archéologue passionné, attaché à prouver la véracité de ce nouveau postulat depuis plus de 10 ans. Il nous emmène sur les traces des premiers Américains à travers une riche enquête archéologique, révélant d'étonnants chantiers de fouilles, du Yukon canadien à l'incroyable découverte de White Sands au Nouveau-Mexique qui a fait la couverture des grandes revues scientifiques en 2021. En soulevant les sables, une forte tempête a dégagé une couche de gypse très ancienne, révélant des centaines d'empreintes de pieds fossilisés, appartenant à différentes époques et dont les plus anciennes remontent à 23 000 ans. On y retrouve les émouvantes traces laissées par de très jeunes enfants. La réalisatrice Robin Bicknell dévoile les mystères de l'archéologie préhistorique américaine. De somptueuses prises de vue présentent les sites de fouilles, souvent filmés du ciel. La faune et la flore disparues sont recrées grâce à un ambitieux travail d'images de synthèse. Le film donne également la parole aux descendants de peuples indigènes de la région, en lien direct avec ces hommes issus d'un lointain passé. Selon eux, la farouche opposition du monde académique à l'hypothèse d'un peuplement précoce du continent, révèle un travers idéologique inspiré d'une vision coloniale qui, du nord au sud, a voulu faire du continent américain une terre vierge à conquérir.





## Des sites emblématiques qui portent des traces des premiers habitants d'Amérique

L'histoire traditionnellement enseignée date le peuplement de l'Amérique autour de 15 000 ans avant notre ère. Or, des récentes fouilles archéologiques sur différents sites à travers l'Amérique, du Yukon jusqu'au Brésil, apportent des preuves de plus en plus nombreuses repoussant l'âge des premiers habitants à plus de 15 000 ans plus loin dans l'histoire, à environ 30 000 ans avant notre ère.

### La grotte de Chiquihuite (Mexique)

Perchée à près de 3 000 mètres d'altitude, il faut 9 heures de marche pour accéder à la grotte de Chiquihuite. L'archéologue Ciprian Ardelean espère y trouver des traces de faune et de flore du dernier maximum glaciaire. Il y fait une découverte surprenante : la grotte est remplie de fragments de pierres plates aux bords taillés d'une manière identifiable. Seul l'homme peut avoir façonné ces outils. Pour les dater, Ciprian doit analyser la matière sédimentaire où ils se trouvent. Les premiers résultats suggèrent un âge de 27 000 ans, à plus ou moins 2 500 ans. Par ailleurs, il note une étrange similitude entre ces outils et ceux découverts dans les années 80 par les archéologues Denis et Agueda Vialou au Brésil, sur le site de Santa Elina.



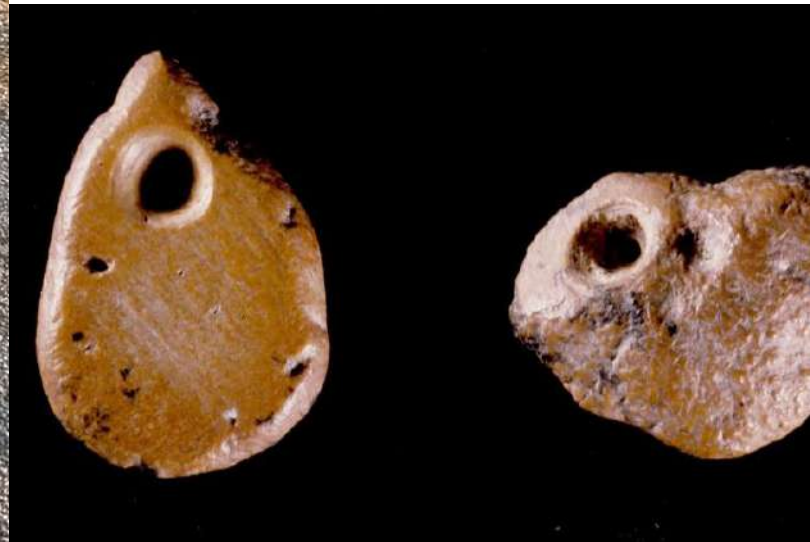
### **Le gouffre des Hirondelles (Mexique)**

À 100 kilomètres de la grotte de Chiquihite, Ciprian découvre Sima de Las Golondrinas, « le gouffre des Hirondelles ». A flanc de montagne, ce trou de 12 mètres de profondeur conduit à une vaste caverne. C'est une véritable capsule temporelle. Il y a 20 000 ans, la glace n'atteignait pas cette région sud où les montagnes étaient vertes et luxuriantes. Les plantes et les animaux pouvaient s'y épanouir. Mais des hommes y vivaient-ils aussi ? Pour le déterminer, il entreprend de nouvelles fouilles. En-dessous d'une fine couche de charbon datée de 16 000 ans, il trouve notamment un os de cheville d'un mouflon d'Amérique qui semble avoir été entaillé par une lame. Si cette minuscule marque provient bien d'un outil fabriqué par les hommes, cela prouverait leur présence au Mexique il y a au moins 16 000 ans. L'analyse de l'entaille au microscope électronique ne laisse plus aucun doute : elle est bien la preuve d'une intervention humaine. Cependant, les fragments d'os ne peuvent être datés. Exposés à l'eau depuis des milliers d'années, ils ont perdu toute trace de collagène, indispensable à la datation.

### **Les grottes de Bluefish (Yukon, Canada)**

Dans les années 1970, l'archéologue québécois Jacques Cinq-Mars fouille les grottes de Bluefish, à l'extrême Nord-Ouest du Canada. Il y découvre des outils en pierre et des milliers de fragments d'os d'animaux, suggérant une présence humaine bien plus ancienne que la date communément admise de 15 000 ans avant notre ère. Mais il n'a pas réussi de son vivant à convaincre la communauté scientifique. 40 ans plus tard, Lauriane Bourgeon, une archéologue française de l'université du Kansas (USA), reprend l'enquête et se plonge dans des archives regroupant plus de 40 000 ossements. Sur une mandibule de cheval datée autour de 24 000 ans, elle repère les traces claires d'une intervention de l'homme. Cette découverte permet d'affirmer que les humains seraient arrivés en Alaska et au Yukon à cette époque. Avec son équipe, Lauriane reprend les fouilles et tente de réhabiliter la thèse de Jacques Cinq-Mars. Accompagnés de Bruce Charlie, - un sage de la Première Nation Vuntut Gwitchin qui adolescent, avait participé aux fouilles des années 70- , ils découvrent des ossements d'espèces animales de l'ère glaciaire, remontant à plus de 20 000 ans.





### Le site de Monte Verde (Chili)

En 1977, le jeune anthropologue Tom Dillehay entreprend des fouilles dans le sud du Chili et découvre dans une tourbière les vestiges d'une hutte en bois, de vêtements et de nourriture parfaitement conservés. La datation confirme que le site remonte à plus de 14 500 ans. Cette découverte vient mettre à mal la théorie de Clovis qui faisait autorité jusque-là et qui fixe l'arrivée de l'homme sur le continent américain à 13 000 ans avant notre ère. Il faudra pourtant attendre 30 ans après la découverte de Monte Verde pour que la communauté scientifique accepte de corriger le récit migratoire et repousse officiellement la date du peuplement du continent américain de 13 000 à 15 000 ans, reconnaissant ainsi que l'homme a traversé le pont terrestre de Bering plus tôt qu'on ne le pensait, et qu'il se trouvait même à la pointe de l'Amérique du Sud, il y a 14 500 ans.



### Le parc national de White Sands (Nouveau-Mexique, États-Unis)

En 2021, après une tempête violente, le garde forestier David Bustos découvre de nombreuses empreintes fossilisées dans une zone interdite au public du Parc national de White Sands. Une équipe d'experts vient enquêter sur l'origine de ces traces exceptionnelles. Parmi eux, Matthew Bennett, un expert en matière d'empreintes, Edward Jolie, un archéologue natif de la région, et les géologues Kathleen Springer et Jeff Pigati, membres de l'Institut d'études géologiques des États-Unis. Pour déterminer l'âge de ces empreintes, ils doivent dater les couches sédimentaires qui se trouvent au-dessus et en-dessous. Ils découvrent dans différentes strates une grande quantité de graines incrustées dans les empreintes : en marchant sur des plantes, les hommes ont figé ces graines dans leurs pas. Pour préciser la période, les scientifiques font aussi dater ces graines. Les analyses révèlent qu'elles ont entre 23 000 et 21 000 ans. Des hommes ont bien vécu ici *avant* le dernier maximum glaciaire, c'est une nouvelle révolution.

### Le site de Santa Elina (Brésil)

Situé au cœur du Brésil, dans la luxuriante région du Mato grosso, l'impressionnant site de Santa Elina est abondamment fouillé depuis 1984 par le couple d'archéologues Agueda et Denis Vialou. Ils ont révélé de nombreux vestiges d'occupation humaine : peintures rupestres, vêtements, outils... Leurs travaux démontrent que ce site couvre une période d'occupation humaine de 2 000 à 27 000 ans. Dans le sillage de leurs découvertes, Thaís Pansani, une chercheuse brésilienne, se consacre plus particulièrement à l'étude du paresseux géant et de ses interactions avec l'homme. Elle reprend l'examen de fragments archivés qui ont été datés à 27 000 ans, pour y analyser plusieurs ostéodermes transpercés. Ces petits os proviennent de la carapace du mastodonte aujourd'hui disparu. Ils semblent avoir été travaillés par l'homme pour en faire des ornements ou des bijoux. Le microscope électronique à balayage révèle que toutes ces transformations ont bien été faites sur des os frais, lors d'une interaction directe entre l'homme et le paresseux géant il y a 27 000 ans. Elle prouve que l'homme se trouvait bien au centre du Brésil à cette époque et y côtoyait les animaux de la mégafaune.

## Fiche technique

### Amérique : la nouvelle histoire des premiers hommes

Un film de **Robin Bicknell**

Durée **1h30**

### Une coproduction franco-canadienne

**Bellota Films**

**Hind Saïh** (Productrice associée)

### Yap Films

**Elizabeth Trojian** (Productrice associée)

**Elliott Halpern** (Producteur associé)

### ARTE France

Unité Découverte et connaissance

**Hélène Coldefy** (directrice)

**Hélène Ganichaud** (directrice adjointe)

**Emilie Dumond** (chargée de programmes)

### En association avec

Discovery Science Channel

CBC - The Canadian Broadcasting Corporation

### Avec le soutien de

CNC - Centre du Cinéma et de l'image animée

Procirep-Angoa

The Canadian Film or Video Production Tax Credit

Ontario Film and Television Tax Credits

CFM - Canadian Federation of Musicians

Canada Media Fund

Rogers Documentary Fund



CONTACT PRESSE  
Hind SAÏH  
+33(0)1 83 62 22 33  
production@bellotafilms.fr



*Bellota films*